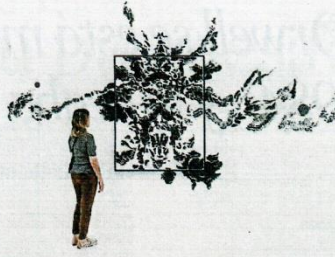


c/ Mallorca, 205
 08036 Barcelona
 T. (+34) 93 451 0064
 info@adngaleria.com
 www.adngaleria.com



Un dibujo expandido de Abdelkader Benchamma

La galería ADN expone los dibujos
 expandidos de Abdelkader Benchamma

El rayo fósil

Arte y artes

JUAN BUFILL



El año solo acaba de empezar, pero me atrevo a afirmar que la exposición de dibujo expandido que presenta Abdelkader Benchamma en la galería ADN va a ser una de las mejores del 2021. Abrió a mediados de diciembre, permanecerá abierta hasta final de febrero o primeros de marzo y se titula *Rayon fossile*, un término tomado de la astrofísica que alude a un fondo del universo, invisible, y puede evocar además ciertas aventuras de *Blake y Mortimer*, dibujadas por Edgar P. Jacobs.

Benchamma (Mazanet, Francia, 1975) es ante todo un dibujante. Que además sus dibujos se expandan por las paredes y se desplieguen en forma de instalaciones arquitectónicas o de esculturas, o que se concentren en libros impresos, es en cierto modo secundario. Esta es su tercera muestra individual en esta galería barcelonesa y es la mejor hasta la fecha, en parte gracias a que el amplio espacio de la nueva sede de ADN le ha permitido expresarse con plenitud, y en parte porque también la obra reciente de Benchamma es no solo más abstracta, sino también más rigurosa en sus procesos y métodos y más profunda en su visión de una realidad incierta y en perpetua transformación.

Su dibujo expandido es singular, y sin embargo puede evocar el de otros dibujantes excelentes: los *Diluvios* de Leonardo (realizados hace ya cinco siglos) y parecen visiones del siglo XXI), los árboles como nubes subjetivas y como signos de Alexandre Hollan, los paisajes cristalizados o etéreos de Moebius, o fluidos, ingravidos y oníricos del mallorquín Pere Joan, o incluso los trazos precisos en blanco y negro de otro referente del cómic moderno, influido por los grabados antiguos como el propio Benchamma: el californiano Charles Burns. También se pueden encontrar visiones equivalentes de estos paisajes de materia y energía en el dibujo abstracto contemporáneo –por ejemplo en los paisajes de trazos de Juan Escudero– y en la fotografía abstracta atenta a las formas de la luz y el fluir de la materia en el tiempo.

En la obra de Benchamma se da la paradoja de un trazo sorprendente que, sin embargo, obedece siempre a un método autoimpuesto, a una autodisciplina. Pero el resultado de esa autolimitación aparece como un suceso libre o liberador y es sugestivo y expansivo, como una apertura mental. Los límites trazados subrayan la existencia del fragmento y a menudo son atravesados, trascendidos. La reducción cromática al blanco y negro –salvo pocas excepciones–, es un factor de abstracción que aumenta la indeterminación y la capacidad de evocación de estos dibujos. Las formas pueden ser nítidas, pero la falta de color permite imaginar fusiones de los cuatro elementos naturales, distintas posibilidades de la materia y la energía. Así, en sus dibujos encontramos grupos fragmentarios de trazos, dispersos y rodeados de espacio blanco, paisajes indefinidos o inestables que pueden evocar la materia mineral en estado sólido, un oleaje fluido, un fuego en estallido, un fragmento de organismo, la tie-

'TERRITORIO HELADO'

Última semana para visitar la muestra de Luis Feo en Pigment Gallery, una selección de dibujos hiperrealistas de paisajes polares que parecen fotografías

rra que tiembla o se agrieta, un magma volcánico o un instante en una nube de tormenta.

A veces se evocan posibles estados intermedios, en fase de transformación. O incluso fusiones que parecen imposibles, como ese rayo fósil que da título a la exposición. Esta precisa indefinición de los paisajes, que son figurativos y a la vez son abstractos, se expresa también mediante una clara incertidumbre en lo referente a la escala de la representación. Los trazos y texturas son fractales, y podrían aludir a partes de la realidad visible en la escala humana, a paisajes microscópicos o cósmicos, o incluso a paisajes de fusión material y anímica: los ojos de un torbellino, el cuerpo de una tormenta, los fragmentos de una fuga espaciotemporal.●